

WEGWIJZER 4

# CO<sub>2</sub> - reductie en energie

Dat we de uitstoot van CO<sub>2</sub> moeten reduceren om de klimaatverandering binnen de perken te houden, daar is inmiddels vrijwel iedereen wel van overtuigd. Ook gemeenten hebben hun ambities uitgesproken, al is de ene gemeente wat voortvarender dan de andere. Als het over CO<sub>2</sub>-reductie gaat, hebben we het vooral over beperking van het energiegebruik en het duurzaam opwekken van de overige energie. Dit speelt in vijf sectoren:

- ➔ Bedrijven
- ➔ Gebouwde omgeving
- ➔ Mobiliteit
- ➔ Duurzame energie
- ➔ Landbouw/landelijk gebied (zie Wegwijzer 6: Landbouw)

## Welke invloed kun je daarop uitoefenen?

Als belangenorganisatie of bewoner kun je er op toezien dat je gemeente zich aan de afspraken houdt uit het Klimaatakkoord. Maar liefst vraag je je gemeente om een stapje extra te zetten. Bijvoorbeeld door uit te gaan van 55% CO<sub>2</sub>-reductie in 2030 ten opzichte van 1990. Dat is nodig voor het beperken van de wereldwijde temperatuurstijging tot 1,5 graad, zoals vastgesteld door de Europese Commissie in 2021 .

Moedig de gemeente aan om haar ambitie voor CO<sub>2</sub>-reductie op te nemen in de Gemeentelijke Omgevingsvisie (GOVI) en het Omgevingsplan. Pas dan kun je je gemeente eraan houden, dus dat is

belangrijk. Of die visie en dat plan al klaar zijn, wisselt per gemeente. Wel is het zo dat gemeenten verplicht zijn tot participatie bij het opstellen van deze beleidsstukken. Dus het is zaak om in de gaten te houden hoe ver het proces is binnen je gemeente, en om erbij te zijn als dat participatieproces op gang komt.

## Gemeentelijk energiebeleid

Voor veel energiebeleid ligt de verantwoordelijkheid bij een hogere overheid: Rijk of provincie. Maar toch zijn er ook voor gemeenten mogelijkheden genoeg om bewoners en bedrijven aan te zetten tot energiebesparing en duurzame energie, namelijk door eigen beleid te maken dat past binnen het provinciale en landelijke beleid. Overigens is ook een groene inrichting winst voor CO<sub>2</sub> en energie, omdat het zorgt voor een beter lokaal klimaat, energie bespaart (groene daken/wanden zijn warmer in de winter en koeler in de zomer), en omdat bomen en struiken CO<sub>2</sub> vastleggen. Zie hiervoor [Wegwijzer 2: Basiskwaliteit natuur](#).

## Beleid op het gebied van bedrijven

De gemeente kan in het Omgevingsplan bepalen welke functies op welke locaties kunnen worden uitgeoefend en onder welke voorwaarden. Bijvoorbeeld een bedrijventerrein met geluidsvoorschriften. Ze kan ook ruimte reserveren voor zonne- of windenergie (denk aan zonnepanelen op bedrijfsdaken) en eisen opleggen voor de groene inrichting van een bedrijventerrein (zie [Wegwijzer 3: Natuurinclusief bouwen](#)). Voor bedrijven kan de gemeente aanvullende eisen stellen in de Omgevingsvisie en het Omgevingsplan. Dit geldt niet voor hele grote bedrijven die veel CO<sub>2</sub> uitstoten, de zogenaamde EU-ETS-bedrijven; daarvoor gelden al internationale regels. De gemeente is verantwoordelijk voor toezicht op en handhaving van CO<sub>2</sub>- en energieregels van bedrijven, met uitzondering van EU-ETS-bedrijven. De gemeente kan bedrijven betrekken bij haar warmtevisie: wat is er mogelijk op het gebied van restwarmte, duurzame warmte, delen van energiesystemen, een warmtenet? Dit kan de gemeente in de Omgevingsvisie vastleggen.



### Voorbeeldteksten uit Omgevingsvisies van gemeenten:

#### ■ energie-eisen aan bedrijven:

“Bij het vaststellen van het handhavingsbeleid op grond van de Omgevingswet bij bedrijven legt de gemeente nadruk op controle en toezicht op naleving van de energie-eisen in regelgeving en vergunning, en wordt jaarlijks onderzocht of de ontwikkeling van de regelgeving, techniek en wetenschap voor de betreffende branche aanleiding geeft om deze eisen aan te scherpen.”

#### ■ de inrichting van bedrijventerreinen:

“Bij de inrichting van nieuwe bedrijventerreinen of bij de renovatie van bestaande terreinen stuurt de gemeente op een zodanige inrichting van het terrein dat optimaal gebruik gemaakt

wordt van hernieuwbare energie. In het omgevingsplan regelt zij dat daken van bedrijven zo veel mogelijk worden gebruikt voor de opwek van herbruikbare energie. Daarbij stuurt de gemeente op een zodanige groene inrichting van het terrein dat de biodiversiteit verbetert, waterberging toeneemt en hittestress wordt tegengegaan.”

#### ■ hergebruik restproducten:

“De gemeente bemiddelt tussen bedrijven op industrieterreinen, zodat zoveel mogelijk restproducten op deze locaties worden hergebruikt (zoals vrijkomende warmte, CO<sub>2</sub>, water, grondstoffen, etc.).”

## Beleid op het gebied van de gebouwde omgeving

De gebouwde omgeving gebruikte in 2018 circa 30% van alle energie in ons land. 90% daarvan kwam uit aardgas. Gelukkig zijn gemeenten al bezig met de energietransitie en met een Warmtevisie, waarin ze aangeven hoe de gebouwde omgeving aardgasvrij gemaakt kan worden. Deze Warmtevisie wordt op den duur onderdeel van de Omgevingsvisie. De Warmtevisie gaat over twee zaken:

- ➔ energiebesparing bij bestaande bouw (isolatie)
- ➔ alternatieven om te verwarmen, zoals:
  1. warmtenet (industrie, datacenters)
  2. all electric
  3. (wijk)warmtepomp
  4. ondiepe geothermie
  5. warmte uit riool(waterzuivering) of oppervlaktewater
  6. efficiënte stralingspanelen (infrarood)

In het Omgevingsplan geven gemeenten vervolgens aan op welke locaties welke maatregelen kunnen komen, zoals een wijkwarmtepomp.

Per 1 januari 2021 moeten alle nieuwe gebouwen voldoen aan de eisen van **BENG**, Bijna Energieneutrale Gebouwen (met uitzondering van onverwarmde industriehallen die dus zelf geen energie gebruiken). De BENG-eisen verplichten tot een minimaal aandeel hernieuwbare energie, bijvoorbeeld via een multifunctioneel dak voor energieopwekking. Dit is landelijk beleid, en over deze gebouwen kan de gemeente niets zeggen.

De gemeente kan echter wél extra eisen stellen aan onverwarmde industriegebouwen en bestaande gebouwen, op grond van het **Bbl**, Besluit bouwwerken leefomgeving. Zo kan de gemeente bijvoorbeeld het duurzaam gebruik van het dak eisen bij nieuwe onverwarmde industriehallen én bij bestaande gebouwen.

### Voorbeeldteksten uit Omgevingsvisies van gemeenten:

#### ■ bevorderen isolatie bestaande bouw:

“De gemeente bevordert het isoleren van bestaande woningen en bedrijfsgebouwen door het aanbieden van gratis advies n.a.v. mogelijkheden

van aanvragen van subsidies.”

■ **extra eisen nieuwbouw:**

“De gemeente stimuleert en faciliteert energie-neutrale woningbouw en is bevoegd ontheffing te verlenen van bepaalde regels om vernieuwende woningbouw een kans te geven.”

■ **extra eisen multifunctionele daken:**

“De gemeente stimuleert de bouw en toepassing van multifunctionele daken en formuleert hiervoor voorschriften in het omgevingsplan.”

■ **aardgasvrije woningen:**

“De gemeente streeft er naar om een aanmerkelijk gedeelte van haar bestaande woningvoorraad aardgasvrij te maken uiterlijk 2030, gevolgd door een nog groter aantal woningen voor 2050.”

■ **eigen gebouwen:** “De gemeente bedekt alle daarvoor geschikte daken van haar eigen gebouwen voor een bepaalde streefdatum met zonnepanelen.”

■ **grondstoffenbeperking/circulair bouwen:**

“De gemeente zet zich in om bij de bouw van haar eigen gebouwen en wegen en andere projecten grondstoffen opnieuw te gebruiken (circulair bouwen). Ook stelt de gemeente,

indien zij grondeigenaar is, circulaire eisen bij gronduitgifte. De gemeente spant zich in om waar mogelijk gebouwen te herontwikkelen in plaats van nieuw te bouwen. Tevens zet de gemeente zich in om stedelijke ontwikkelingen binnenstedelijk te verwezenlijken.”

■ **energieopslag (via auto's, batterijen, hogetemperatuur-warmte-opslag):**

“De gemeente zet zich in voor het faciliteren van energieopslag van duurzame energie. De gemeente onderzoekt de mogelijkheid van het faciliteren van snelle laadstations voor elektrische auto's.”

**Beleid op het gebied van mobiliteit**

Duurzame mobiliteit betekent om te beginnen het verminderen van voertuigmobiliteit, bijvoorbeeld door:

- de openbare ruimte zo in te richten dat lopen, fietsen en OV wordt bevorderd (meer fietsvoorzieningen, invoering betaald parkeren, goed OV in vroeg stadium in nieuwbouwwijk, openbare voorzieningen goed bereikbaar met fiets en OV e.d.)
- het gebruik van deelauto's te bevorderen

- in het Omgevingsplan omgevingswaarden op te nemen voor luchtkwaliteit en geluidshinder, in combinatie met maatregelen die een schoner vervoer stimuleren

Vervolgens kan de gemeente bevorderen dat fossiele brandstoffen voor voertuigen vervangen worden door elektriciteit van hernieuwbare bronnen. Bijvoorbeeld door:

- een goede laadinfrastructuur, ook op bedrijventerreinen
- goede parkeervoorzieningen voor elektrische voertuigen
- duurzame gemeentelijke voertuigen

**Voorbeeldtekst uit Omgevingsvisies van gemeenten:**

- “De gemeente zet zich in voor de ontwikkeling van een goede laadinfrastructuur, aangesloten op hernieuwbare bronnen, en voor goede parkeervoorzieningen voor elektrische auto's.”
- “De gemeente zorgt ervoor dat de gemeentelijke voertuigen gebruik maken van duurzame energie.”

**Beleid op het gebied van duurzame energie**

In alle Nederlandse regio's is een RES gemaakt, een **Regionale Energie Strategie**. Daarin geeft de regio aan hoeveel duurzame energie ze wil opwekken, maar de realisatie daarvan ligt bij de gemeenten. Dat moet dus uitgewerkt worden in de gemeentelijke Omgevingsvisie en het Omgevingsplan. Dat betekent dat gemeenten locaties aanwijzen waar duurzame energieprojecten mogelijk zijn en waar niet. Ook kunnen gemeenten lokale en regionale energiecoöperaties ondersteunen.

Bij het aanwijzen van gebieden voor duurzame energie is het belangrijk om rekening te houden met natuur en landschap. In elk geval met Natura 2000-gebieden, NatuurNetwerk Nederland, weidevogelkerngebieden en belangrijke vogeltrek-routes, door die te vrijwaren van windmolens en zonnepanelen. Maar ook met natuur en groene gebieden buiten de natuurgebieden, want juist dat zijn gebieden waar meer biodiversiteit gecreëerd kan worden (zie daarvoor **Wegwijzer 2: Basiskwaliteit natuur**) en dat gaat vaak niet goed samen met zonneparken en windparken. Zonneparken zijn wel



noodzakelijk vanwege de grote opbrengst. De voorkeursoplossing is zo veel mogelijk zonnepanelen op daken. Dat is weliswaar duur en ingewikkeld, de aanleg van zonneweiden is goedkoper en eenvoudiger, maar we moeten niet de weg van de minste weerstand kiezen. Daar waar toch zonneweiden worden aangelegd, kan energieopwekking gecombineerd worden met herstel van biodiversiteit. Er zijn zonnenvelden die laten zien dat de natuurwaarde er per saldo op vooruit is gegaan - dat zou de standaard moeten worden.

Windmolens moeten geplaatst worden op locaties waar ze het landschap, de natuur en ook de omwonenden niet verstoren. Bijvoorbeeld op industrieterreinen en voormalige vuilnisbelten.

Zie **Wegwijzer 2: Basiskwaliteit natuur** en **Wegwijzer 5: Landschap**.

#### Voorbeeldtekst uit Omgevingsvisies van gemeenten:

- “De gemeente zet zich in om optimale locaties te bepalen voor zonneweiden en windmolens. Omdat er landelijk gezien relatief weinig zoekgebieden gevonden zijn voor windmolens zet

de gemeente zich extra in om locaties aan te wijzen voor windmolens. De milieu-effecten dienen voor de aanwijzing in kaart te worden gebracht. Locaties voor opwekking van zon- of windenergie worden alleen aangewezen als de aanleg en het gebruik daarvan gepaard gaat met versterking van de biodiversiteit van het gebied en de kwaliteiten van het landschap. Hierbij worden natuurgebieden en waardevolle landschappen ontzien.”

#### Meekoppelkansen / meervoudig ruimtegebruik

Duurzame energie biedt vaak volop meekoppelkansen, waarin ook andere beleidsdoelen kunnen worden gerealiseerd, zodat de ruimte meervoudig gebruikt wordt. Zo zijn zonnepanelen te combineren met uiteenlopende functies als tuinbouw, parkeren, recreatie, asbestsanering, schapen, klimaatadaptatie of waterberging. Afhankelijk van de locatie zijn ook windparken te combineren met bijvoorbeeld begrazing door vee. Dit zijn vaak argumenten waar bestuurders en ambtenaren gevoelig voor zijn. Kijk voor enkele voorbeelden bij ‘Handige links’ hiernaast.



## Hoe beïnvloed je je gemeente op het gebied van CO<sub>2</sub> en energie?

### STAP 1



#### Bekijk de RES

Bekijk de Regionale Energie Strategie van jouw regio. Zie **Regionale Energie Strategie**.

### STAP 2



#### Zoek op hoever je gemeente is

Zoek op hoever je gemeente is met Gemeentelijke Omgevingsvisie en Omgevingsplan (zie **Wegwijzer 1: Omgevingswet**). Bekijk of er aandacht is voor energiebesparing en duurzame energie. Is de uitkomst van de RES al in de Gemeentelijke Omgevingsvisie verwerkt? Houd dan in de gaten of het ook vastgelegd wordt in het Omgevingsplan.



### STAP 3



#### Participeer in overleggen

Participeer in alle mogelijke overleggen over Gemeentelijke Omgevingsvisie en Omgevingsplan. Ga met de gemeente (wethouder, raadsleden, ambtenaren) en organisaties (milieu, natuur, energie, bewoners, landbouw) in gesprek over energiebesparing en duurzame energie.

### STAP 5

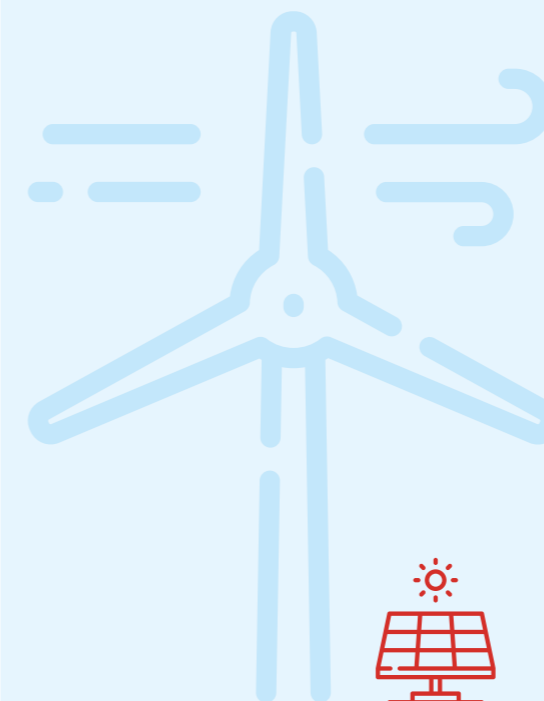
#### Energiebeperking en duurzame energie in Omgevingsvisie en -plan

Het eindresultaat is hopelijk dat energiebeperking en duurzame energie wordt verwerkt in Gemeentelijke Omgevingsvisie en Gemeentelijk Omgevingsplan.

### STAP 4

#### Doe concrete suggesties

Doe concrete suggesties voor formuleringen die de gemeente kan gebruiken in Gemeentelijke Omgevingsvisie en Omgevingsplan (zie hierboven).



#### Handige links:

- <https://www.energieparticipatie.nl/community/praktijkverhalen/provincie-utrecht-ondersteunt-cooperaties-en-gemeenten-bij>
- Meekoppelkansen RES Arnhem-Nijmegen: <https://www.regioan.nl/res-regionale-energiestrategie/meekoppelen-met-de-energietransitie/>
- Meervoudig ruimtegebruik RES Noord-Holland-Noord: <https://energieregionhn.nl/kansen-voor-meervoudig-ruimtegebruik>

Geweldig dat je je verdiept in de Omgevingswet!  
De wet biedt kansen om invloed uit te oefenen op je leefomgeving. En om op lokaal niveau wat te doen aan de achteruitgang van biodiversiteit en de klimaatcrisis. Laten we samen die kansen grijpen, want samen staan we sterk!



Kijk op [www.samenvoorjeleefomgeving.nl](http://www.samenvoorjeleefomgeving.nl) voor nog meer Wegwijzers, voorbeeldbrieven, webinars en andere concrete tips en tools om invloed uit te oefenen.

Hartelijk dank dat je je wilt inzetten voor natuur en milieu in je omgeving

## COLOFON

Deze wegwijzer is een uitgave vanuit het Project 'Samen voor onze Leefomgeving - invloed via de Omgevingswet'.

In dit project werken verschillende natuur- en milieuorganisaties samen met als doel: hun leden, donateurs en vrijwilligers informeren over de Omgevingswet en ondersteunen om op lokaal niveau op te komen voor natuur- en milieubelangen.

## UITGAVE JULI 2021

### BEELD

Coverfoto Shutterstock

Overige foto's: Michiel Wijnbergh, Shutterstock

### TEKSTREDACTIE & VORMGEVING

Communicatiebureau de Lynx

### MEER INFO

[Samenvooronzeleefomgeving.nl](http://Samenvooronzeleefomgeving.nl)

